

Pioneer Dj

DJ コントローラー

DDJ-FLX6



”TRAKTOR PRO 3”

セッティングファイル インポートガイド

<http://pioneeordj.com/support/>

上記のサイトで、本製品の最新のソフトウェア情報やFAQなどのサポート情報をご覧いただけます。

ご使用の前に《重要》

弊社では、Native Instruments社製DJソフトウェア「TRAKTOR PRO 3」専用の設定ファイルを提供しております。このファイルをインポートすることにより、「TRAKTOR PRO 3」を本機でコントロールできます。

- 「TRAKTOR PRO 3」がインストールされたコンピュータが必要です。
- 「TRAKTOR PRO 3」のすべての機能には対応しておりません。必要に応じてお客様自身で設定してください。
- 追加で設定するときは、「TRAKTOR PRO 3」に付属されている [TRAKTOR PRO 3 マニュアル](PDFファイル) をご覧ください。
- 本機のボタンで「TRAKTOR PRO 3」を操作するには、別紙の機能対応表 (PDFファイル) をご覧ください。

ご注意：

- ・ TRAKTOR PRO 3 自体の使用法に関するお問い合わせは、基本的にお受けできません。TRAKTOR PRO 3 のオペレーションマニュアルなどでご確認ください。
- ・ 本設定ファイルのダウンロードおよびインストールによるいかなる損害について、当社は一切保証いたしません。本設定ファイルの動作保証は一切保証いたしません。
- ・ 本設定ファイルのダウンロードおよびインストールや設定ファイルの使用に際しては、利用者ご自身の責任において行っていただけますようお願い申し上げます。
- ・ 本設定ファイルの仕様は予告なく変更することがあります。
- ・ 本設定ファイルに関するサービスは予告なく終了することがございます。あらかじめご了承ください。


免責事項：

- ・ 本ガイドでご案内する情報に基づく操作により、お客様及びお客様のコンピュータに何らかの損害・問題が発生しても、AlphaTheta は如何なる責任も負いません。ご利用はご自分の判断・責任の元お願い致します。

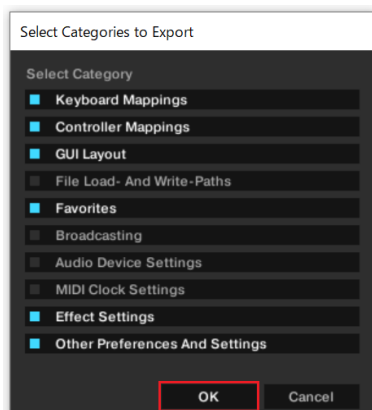
設定ファイルをバックアップする

既存の設定を必要に応じて復元できるよう、以下の手順に従ってバックアップを取っておくことをお勧めします。

はじめて「TRAKTOR PRO 3」をお使いになるお客様はこの作業は必要ありません。

1. 画面右上の  (Preferences) をクリックする
2. [Preferences] ウィンドウ下の[Export] を選択する
3. バックアップが必要な項目にチェックを付けた状態で [OK] をクリックする

任意の場所にわかりやすい名前(例：BackUp.tsi) をつけて保存してください。



設定ファイルをインポートする

ご注意：

- ・ ご使用のコンピュータがMacのとき、macOSのバージョンに応じた設定ファイルをダウンロードしてください。
- ・ 既に他の設定ファイルがインポートされていると正常に動作しないことがあります。その場合、インポートされている設定ファイルを削除してから作業してください。設定ファイルの削除方法は、2ページの「設定ファイルを削除する」をご覧ください。

1. 設定ファイルを保存する

ダウンロードしたファイルを解凍し、ご使用のコンピュータに応じて以下の場所に保存してください。

— Windows PCのとき

My Documents¥Native Instruments¥Traktor 3.x.x¥Settings

— Macのとき

Documents/Native Instruments/Traktor 3.x.x/Settings

2. DDJ-FLX6とコンピュータをUSBケーブルで接続し、DDJ-FLX6の電源をオンにする

3. 「TRAKTOR PRO 3」を起動する

4. 画面右上の (Preferences) をクリックする

5. [Preferences] ウィンドウ下の[Setup Wizard] を選択する

何も選択せずに[Next] をクリックしていき、[Finish] をクリックします。その後、「TRAKTOR PRO 3」を閉じてください。

6. 「TRAKTOR PRO 3」を再起動する

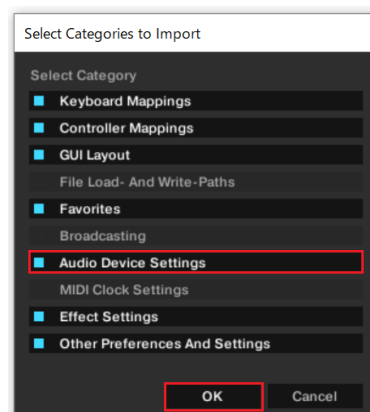
7. 画面右上の (Preferences) をクリックする

8. [Preferences] ウィンドウ下の[Import] を選択する

[手順 1] で保存した[DDJ-FLX6_VXXX_XXX.tsi] を選びます。

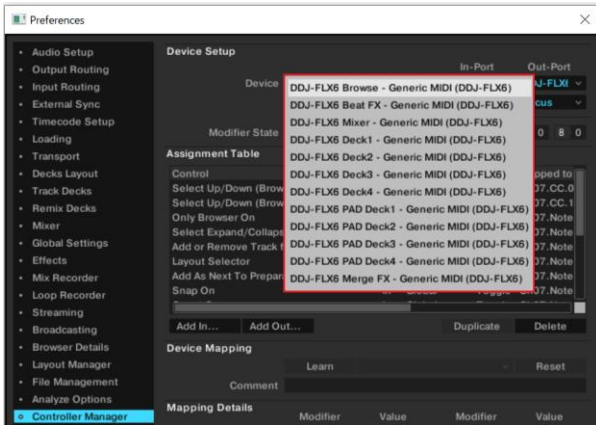
9. [OK] をクリックして設定ファイルを読み込む

Audio Device Settings にはチェックが入っていません。チェックを入れた後に[OK] ボタンを押下してください。



10. デバイスの設定を行う

- ・ [Controller Manager] を開き、[Device Setup] の [Device] の項目が以下のようにになっていることを確認してください。
- ・ 下図以外の項目がある場合は、削除してください。
- ・ 項目に(n/a)が表示されている場合は、その項目を選択し、[In-Port] と [Out-Port] の設定を [DDJ-FLX6] にしてください。



11. オーディオ関連の設定を行う

以下の設定、もしくは確認を行ってください。

(1) Audio Setup

—Windows PCの場合

- Audio Device : DDJ_FLX6

—Macの場合

- Audio Device : DDJ-FLX6 Audio Out

(2) Output Routing

—Windows PCの場合

- Mixing Mode : Internal

■ Output Monitor :

L 3: ライン OUT 2

R 4: ライン OUT 3

■ Output Master :

L 1: ライン OUT 0

R 2: ライン OUT 1

—Macの場合

- Mixing Mode : Internal

■ Output Monitor :

L 3: DDJ-FLX6 PHONES L

R 4: DDJ-FLX6 PHONES R

■ Output Master :

L 1: DDJ-FLX6 MASTER L

R 2: DDJ-FLX6 MASTER R

(3) Mixer

- "Enable Autogain"にチェック

- Headroom : -6dB

(4) Mix Recorder

- Source : Internal

12. 一旦「TRAKTOR PRO 3」を閉じ、DDJ-FLX6の電源を入れ直したあと「TRAKTOR PRO 3」を再起動する

以上で全ての設定は完了です。

使用上の注意

■ ご使用の際には必ずDDJ-FLX6の電源をオンしてから「TRAKTOR PRO 3」を起動してください。起動の順番が逆の場合、DDJ-FLX6で「TRAKTOR PRO 3」を操作できない、または音声が出力されないことがあります。

■ 起動の順番を間違った場合は、一旦「TRAKTOR PRO 3」を閉じ、DDJ-FLX6の電源を入れ直したあと、「TRAKTOR PRO 3」を再起動し、「11.オーディオ関連の設定を行う」の内容を再度確認してください。

■ 「TRAKTOR PRO 3」はNative Instruments社の製品です。「TRAKTOR PRO 3」の使用方法に関するお問い合わせは、弊社ではお受けできません。TRAKTOR PRO 3のオペレーションマニュアルなどでご確認ください。

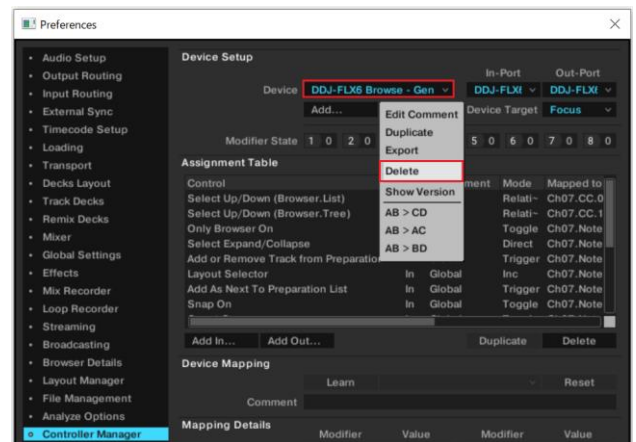
【補足】セッティングファイルを削除する

既に他のセッティングファイルがインポートされていると正常に動作しないことがあります。その場合、インポートされているセッティングファイルを以下の手順で削除してください。

1. [Preferences] ウィンドウから[Controller Manager] を選ぶ

2. [Device Setup] の[Device] から削除するデバイスを選び、[Edit...] から[Delete] を実行する

— 確認画面で[YES] を選択すると、[Device] が「None」になります。



商標および登録商標について

- ・ TRAKTOR は、Native Instruments 社の商標または登録商標です。
 - ・ Windows は、米国 Microsoft Corporation の米国およびその他の国における商標または登録商標です。
 - ・ Mac、OS X および macOS は、米国および他の国々で登録された Apple Inc. の商標です。
- その他記載されている商品名、技術名および会社名などは、各社の商標または登録商標です。

©2022 AlphaTheta株式会社

禁無断転載

AlphaTheta株式会社

〒220-0012 神奈川県横浜市西区みなとみらい4丁目4番5号 横浜アイマーク プレイス6階